

ОТКРЫТОЕ АКЦИОНЕРНОЕ ОБЩЕСТВО «Мобильные ГТЭС» ПОЯСНЕНИЯ К ГОДОВОЙ БУХГАЛТЕРСКОЙ ОТЧЕТНОСТИ ЗА 2013 ГОД

I. Общие сведения.

1.1 Информация об Обществе.

Полное наименование организации: Открытое Акционерное Общество «Мобильные газотурбинные электрические станции».

Сокращенное наименование организации: ОАО «Мобильные ГТЭС».

Юридический адрес: 119072, г. Москва, Берсеневская наб., д.16, стр.5

Почтовый адрес: 109316, г. Москва, Волгоградский проспект, д.47.

В соответствии с Федеральным законом «О государственной регистрации юридических лиц» в Единый государственный реестр юридических лиц внесена запись о создании ОАО «Мобильные ГТЭС» 24.07.2006 года за основным государственным регистрационным номером 1067746865493.

28 июня 2006 года ОАО РАО «ЕЭС России» приняло решение о создании 100-процентного дочернего общества ОАО РАО «ЕЭС России» - Открытого акционерного общества «Мобильные газотурбинные электрические станции» (Распоряжение ОАО РАО «ЕЭС России» от «28» июня 2006 г. № 158р).

24 июля 2006 года Открытое акционерное общество «Мобильные газотурбинные электрические станции» было зарегистрировано в Межрайонной инспекции Федеральной налоговой службы № 46 по г. Москве.

В результате реорганизации ОАО РАО «ЕЭС России» с 01 июля 2008 ОАО «Мобильные ГТЭС» становится 100-процентным дочерним обществом ОАО «ФСК ЕЭС».

Во всей структуре мощности единой энергетической системы России ОАО «Мобильные ГТЭС» (далее по тексту «Общество») можно выделить в отдельный сегмент. Компания единственная в своем роде в энергетическом комплексе России, которая размещает и эксплуатирует мобильные пиковые генерирующие станции.

Концепция проекта была основана на размещении мобильных ГТЭС в тех узловых точках единой национальной (общероссийской) электрической сети, где увеличение электропотребления приводило к перегрузке сетевого оборудования электрических подстанций. Выдача дополнительной мощности в момент пиковой нагрузки в энергосистеме позволяет разгрузить трансформаторные подстанции в точках подключения ГТЭС и не допустить выхода из строя энергооборудования, что значительно повышает надежность энергоснабжения потребителей. Кроме того, мобильные ГТЭС используются для обеспечения ремонтных режимов работы прилегающей сети.

ОАО «Мобильные ГТЭС» используются как оперативный резерв мощности для покрытия дефицита электрической энергии в энергосистеме г. Москвы, Московской области, Краснодарского края, Сибирском регионе, Калининградской области.

Общество в силу технологических особенностей (способность оперативного перемещения используемого генерирующего оборудования) занимает особое место в Единой энергетической системе России (далее ЕНЭС).

Оказывая услуги государственного значения по предоставлению резерва мощности, и реализуя проекты размещения, перебазирования и организации эксплуатации мобильных газотурбинных электрических станций в различных регионах нашей страны, Общество фактически является «монополистом» в занятой нише российской энергетики.

1.2 Основные направления деятельности Общества.

На ОАО «Мобильные ГТЭС» возложены следующие задачи:

- обеспечение пусковой надежности и надежной выработки электроэнергии в период пиковых нагрузок;
- безусловное соблюдение обязательств перед потребителями электроэнергии и мощности;
- минимизация негативного воздействия на окружающую среду;
- оптимизация затрат на единицу выработки электроэнергии;
- оптимизация затрат на единицу установленной мощности.

В рамках реализации основной задачи обеспечения пусковой надежности и надежной выработки электроэнергии в период пиковых нагрузок ОАО «Мобильные ГТЭС» были реализованы следующие проекты:

2007 год - в энергосистеме Московского региона Обществом успешно введены в эксплуатацию десять мобильных газотурбинных электростанций с целью повышения надежности функционирования Московской энергосистемы для обеспечения покрытия пиковых нагрузок;

2008 год - с целью устранения дефицита мощности в Юго-западном энергорайоне Кубанской энергосистемы при проведении реконструкции ВЛ 220 кВ, две установки из Московского региона перебазированы в Краснодарский край (ПС «Кирилловская»);

2009 год - в Московском регионе были введены в эксплуатацию две новые мобильные ГТЭС взамен перебазированных установок из московского региона, а также дополнительно размещены три новые мобильные ГТЭС на ПС «Игнатово» в Дмитровском районе Московской области;

С целью сокращения последствий аварии на Саяно-Шушенской ГЭС в 2009 году одна из установок, размещенных в Московском регионе, была перебазирована в Республику Тыва (ПС «Кызылская»);

2010 год – закуплены две новые установки МГТЭС, одна из двух новых мобильных ГТЭС введена в эксплуатацию в Республике Хакасия (ПС «ГПШ-3»), вторая, размещенная в Красноярском крае являлась резервной.

2012 год - перебазирована одна мобильная газотурбинная электрическая станция (мобильная ГТЭС) мощностью 22,5 МВт в г. Кызыл (Республика Тыва) из Московского региона в соответствии с Протокольным решением заседания оперативного Штаба по последствиям землетрясения в Республике Тыва от 29.03.2012 № 14. ОАО «Мобильные ГТЭС» оперативно и успешно реализовало проект в кратчайшие сроки во 2 квартале 2012 года.

2013 год - реализован проект по размещению девяти мобильных ГТЭС в Сочинском энергорайоне на период проведения XXII Олимпийских зимних игр и XI Паралимпийских зимних игр 2014 года в городе Сочи, в рамках действующей Программы строительства олимпийских объектов и развития города Сочи как горноклиматического курорта. Данный проект ОАО «Мобильные ГТЭС» реализовывало на протяжении 2012-2013 г.г. путем перебазирования мощностей из Московского региона и Сибири.

Суммарная установленная мощность 17 мобильных ГТЭС после реализации указанных выше проектов составила 382,5 МВт, что ориентировочно составит 0,17 % от общей установленной мощности электростанций ЕЭС России.

Для повышения финансово-экономической устойчивости компании, ОАО «Мобильные ГТЭС» в разрабатываемой стратегии развития на 2012-2014 гг. (с перспективой до 2020 года) рассматривает возможность диверсификации деятельности Общества. Диверсификация деятельности, в числе прочих преимуществ, позволит повысить эффективность использования трудовых ресурсов и наработать новые компетенции.

Одним из таких направлений является внедрение и обслуживание в ЕНЭС России систем сетевого накопления электроэнергии на основе аккумуляторных батарей большой мощности, являющейся одной из ключевых элементов интеллектуальной («умной») электрической сети.

Создание в России электрической сети нового поколения – интеллектуальной («умной») электрической сети относится к числу первоочередных мер и приоритетных направлений модернизации и развития Единой национальной электрической сети Российской Федерации.

В настоящее время модернизация магистрального электросетевого комплекса и построение интеллектуальной электрической сети является

стратегическим направлением деятельности ОАО «ФСК ЕЭС». Реализация проекта по применению систем сетевого накопления (СНЭ) электроэнергии в России в составе ЕНЭС была поручена ОАО «Мобильные ГТЭС», как 100%-го ДЗО ОАО «ФСК ЕЭС».

В 2012 году ОАО «Мобильные ГТЭС» в рамках заключенных с ОАО «ФСК ЕЭС» договоров закончила работы по размещению СНЭ на ПС «Псоу» г. Сочи и на ПС «Волхов-Северная» г. Санкт-Петербург, данные системы были переданы на баланс ОАО «ФСК ЕЭС», также были закончены работы по проведению полевых испытаний установленных систем СНЭ.

В 2013 году в продолжение ранее выполненных работ Обществом были выполнены работы по модернизации аппаратной защиты шин собственных нужд ПС «ПСОУ» и ПС «Волхов-Северная» при использовании аккумуляторных батарей большой мощности и системы управления и интерфейса оператора.

В целях повышения надежности функционирования электросетевого комплекса на территории Калининградской области, снижения рисков технологических нарушений, а также обеспечения бесперебойного электроснабжения потребителей Калининградской области в период прохождения осенне-зимнего периода 2013/2014 гг. в связи с ликвидацией последствий аварии в Калининградской энергосистеме 08.08.2013 г., на расширенном заседании Штабов электросетевого комплекса и ОАО «Янтарьэнерго» принято решение о размещении на территории ТЭЦ-1 ОАО «Калининградская генерирующая компания» двух мобильных газотурбинных электрических станций (далее – ГТЭС), суммарной установленной мощностью 45 МВт.

Мобильные ГТЭС на ТЭЦ-1 будут использованы в качестве высокоманевренного резерва мощности в послеаварийных режимах работы энергосистемы, что в условиях ограниченного выбора состава генерирующего оборудования в послеаварийных режимах позволит обеспечить резервирование электроснабжения стратегических и особо важных потребителей, расположенных в центре г. Калининград и портовой зоне.

В рамках выполнения решения о размещении мобильных ГТЭС в Калининградской энергосистеме по согласованию с ОАО «СО ЕЭС» и Минэнерго РФ выведена из эксплуатации мобильная ГТЭС (ГТУ-2) на ПС «Кызыльская». В настоящий момент Обществом проведены работы по демонтажу, транспортировке и монтажу данного оборудования. Вторая мобильная ГТЭС будет перебазирована с площадки «СУГ» Сочинского региона после исполнения обязательств по договору с ГК «Олимпстрой». Ориентировочно срок вывода из эксплуатации – май 2014 года, срок ввода в эксплуатацию – август-сентябрь 2014 года.

В рамках минимизация негативного воздействия на окружающую среду для снижения негативного влияния, оказываемого в результате деятельности Общества на окружающую среду и приближения к европейским

экологическим нормам в области обеспечения экологической безопасности предполагается:

- обеспечить внедрение энергоэффективных технологий и совершенствование технологических процессов, которые способствуют снижению вредного воздействия на окружающую среду;
- обеспечить последовательное проведение природоохранных мероприятий.

1.3 Перспективные направления деятельности Общества.

- Установка и обслуживание мобильной генерации для покрытия потребности в электроэнергии в момент пиковых нагрузок и/или как источник резервного электроснабжения. Потребителями данной услуги могут быть распределительные сети, удаленные и замкнутые энергосистемы, инфраструктурные объекты, масштабное строительство, объекты социальной значимости, ЖКХ, масштабные мероприятия (саммиты, спортивные игры, и пр.).
- Установка и обслуживание мини-ТЭЦ в удаленных энергосистемах, инфраструктурных объектах, коммерческих и промышленных предприятиях, объектах ЖКХ, сельском хозяйстве. Установку и обслуживание локальных установок, работающих на биотопливе и отходах производства. Потенциальными потребителями могут быть коммерческие предприятия, сельское хозяйство, ЖКХ в зоне децентрализованного электроснабжения без доступа к системе газоснабжения

1.4 Исполнительные и контролирующие органы

Согласно п.3 ст.47 Федерального закона от 26.12.1995 № 208-ФЗ «Об акционерных обществах» в Обществе, все голосующие акции которого принадлежат одному акционеру, решения по вопросам, относящимся к компетенции общего собрания акционеров, принимаются этим акционером единолично и оформляются письменно. Поскольку ОАО «ФСК ЕЭС» является единственным акционером ОАО «Мобильные ГТЭС», функции Общего собрания акционеров ОАО «Мобильные ГТЭС» выполняет Правление ОАО «ФСК ЕЭС» (п/п.3 п.21.2 ст.21 Устава ОАО «ФСК ЕЭС»).

Состав Совета директоров ОАО «Мобильные ГТЭС» по состоянию на 01.01.2013 (протокол заседания Правления ОАО «ФСК ЕЭС» от 29.06.2012 № 1077/1):

№	Ф.И.О. кандидата	Должность (на дату избрания)
1	Пельмский Владимир Леонидович Председатель Совета Директоров ОАО «Мобильные ГТЭС»	Заместитель Главного инженера - руководитель ситуационно-аналитического центра ОАО «ФСК ЕЭС»
2	Мольский Алексей Валерьевич Заместитель Председателя Совета Директоров ОАО «Мобильные ГТЭС»	Заместитель главного инженера ОАО «ФСК ЕЭС»
3	Савинский Евгений Владимирович	Генеральный директор ОАО «Мобильные ГТЭС»
4	Пиотрович Николай Борисович	Заместитель начальника Департамента корпоративного управления ОАО «ФСК ЕЭС»
5	Ивашенко Константин Михайлович	Заместитель начальника Департамента управления собственностью и дочерними и зависимыми обществами – начальник отдела экономики ДЗО ОАО «ФСК ЕЭС»

Полномочия данного состава Совета директоров ОАО «Мобильные ГТЭС» прекращены с 28.06.2013 (даты проведения годового Общего собрания акционеров) в связи с избранием Совета директоров Общества в следующем составе (протокол заседания Правления ОАО «ФСК ЕЭС» от 28.06.2013 № 1183):

№	Ф.И.О. кандидата	Должность (на дату избрания)
1	Пельмский Владимир Леонидович Председатель Совета Директоров ОАО «Мобильные ГТЭС»	Заместитель Главного инженера - главный диспетчер ОАО «ФСК ЕЭС»
2	Гончарук Татьяна Александровна Заместитель Председателя Совета Директоров ОАО «Мобильные ГТЭС»	Руководитель направления Дирекции по взаимодействию с иными субъектами электросетевого комплекса ОАО «ФСК ЕЭС»
3	Глотов Артём Владимирович	Генеральный директор ОАО «Мобильные ГТЭС»
4	Пиотрович Николай Борисович	И.о. начальника Департамента корпоративного управления ОАО «ФСК ЕЭС»
5	Ивашенко Константин Михайлович	Заместитель начальника Департамента управления собственностью и дочерними и зависимыми обществами - начальник отдела экономики ДЗО ОАО «ФСК ЕЭС»

По состоянию на 31.12.2013 состав Совета директоров ОАО «Мобильные ГТЭС» не изменялся.

В соответствии с п.1 ст.85 Федерального закона от 26.12.1995 № 208-ФЗ «Об акционерных обществах» ревизионная комиссия (ревизор) Общества избирается общим собранием акционеров.

Состав Ревизионной комиссии ОАО «Мобильные ГТЭС» по состоянию на 01.01.2013 (протокол заседания Правления ОАО «ФСК ЕЭС» от 29.06.2012 № 1077/1):

1	Лелекова Марина Алексеевна	Член Ревизионной комиссии
2	Кабизьскина Елена Александровна	Член Ревизионной комиссии
3	Рогачев Кирилл Евгеньевич	Член Ревизионной комиссии
4	Ткаченко Олег Вадимович	Член Ревизионной комиссии
5	Дикой Владимир Петрович	Член Ревизионной комиссии

Полномочия данного состава Ревизионной комиссии ОАО «Мобильные ГТЭС» прекращены с 28.06.2013 (даты проведения годового Общего собрания акционеров) в связи с избранием Ревизионной комиссии Общества в следующем составе (протокол заседания Правления ОАО «ФСК ЕЭС» от 28.06.2013 № 1183):

1	Кирилюк Артем Николаевич	Член Ревизионной комиссии
2	Кабизьскина Елена Александровна	Член Ревизионной комиссии
3	Очков Сергей Иванович	Член Ревизионной комиссии
4	Рогачев Кирилл Евгеньевич	Член Ревизионной комиссии
5	Ткаченко Олег Вадимович	Член Ревизионной комиссии

По состоянию на 31.12.2013 состав Ревизионной комиссии ОАО «Мобильные ГТЭС» не изменялся.

К основному Управленческому персоналу Общества относят Генерального директора, Первого заместителя Генерального директора - Исполнительного директора, Заместителя Генерального директора - Главного инженера.

Состав основного Управленческого персонала ОАО «Мобильные ГТЭС» по состоянию на 01.01.2013

№	ФИО	Должность
1	Савинский Евгений Владимирович	Генеральный директор
2	Новожилов Владислав Владимирович	Первый заместитель Генерального директора - Исполнительный директор
3	Зайцев Николай Николаевич	Заместитель Генерального директора - Главный инженер

Состав основного Управленческого персонала ОАО «Мобильные ГТЭС» по состоянию на 31.12.2013

№	ФИО	Должность
1	Глотов Артем Владимирович	Генеральный директор
2	Горюнов Василий Павлович	Первый заместитель Генерального директора - Исполнительный директор
3	Зайцев Николай Николаевич	Заместитель Генерального директора - Главный инженер

1.5 Обособленные структурные подразделения Общества.

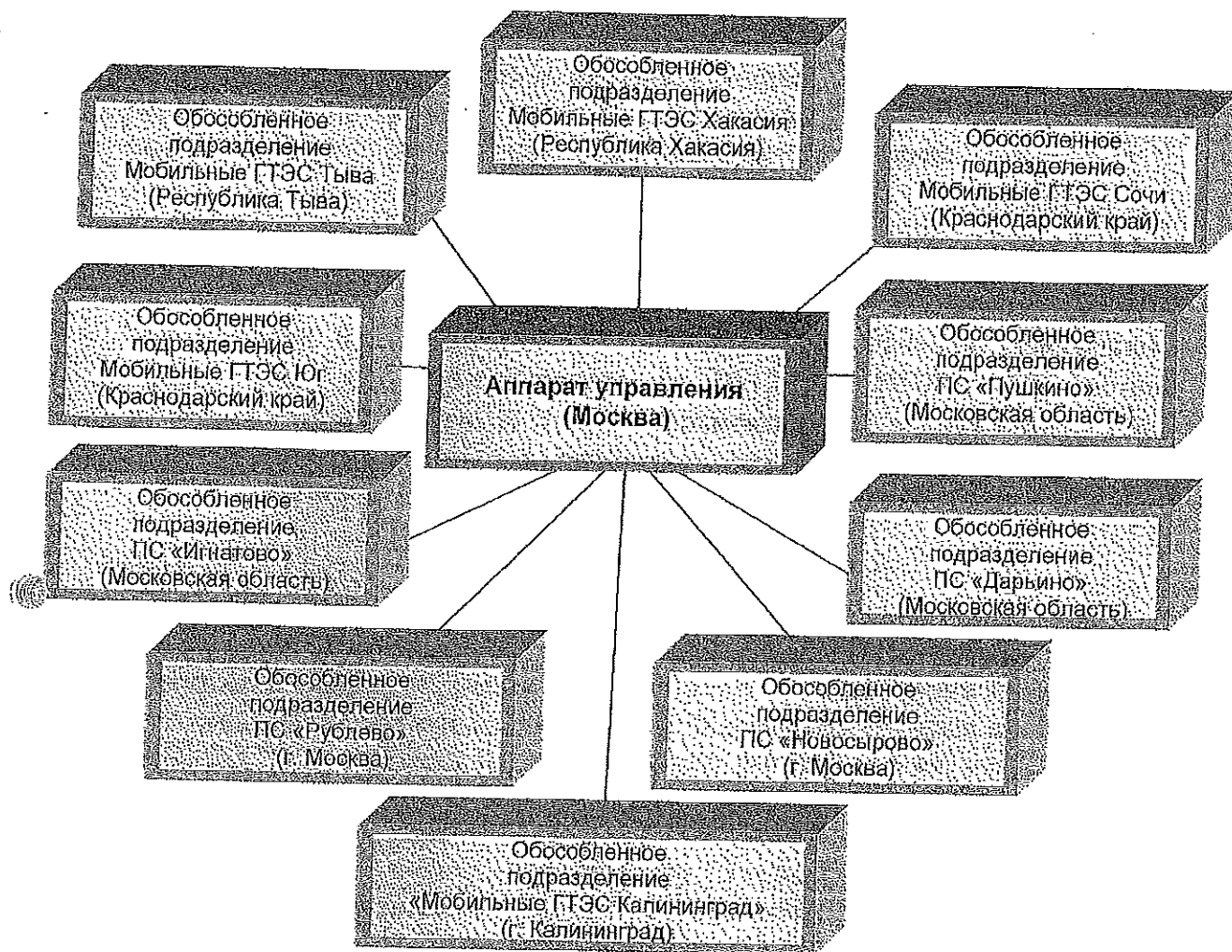
Общество имеет десять обособленных подразделений, а именно:

1. Подстанция № 239 «Пушкино», зарегистрировано по адресу: Московская область, Пушкинский район, г. Пушкино, Ярославское шоссе вблизи ПС №239.
2. Подстанция № 617 «Новосырово», зарегистрировано по адресу: г. Москва, г. Щербинка, Симферопольское шоссе, 11/1.
3. Подстанция № 316 «Дарьино», зарегистрировано по адресу: Московская область, Одинцовский район, д. Солослово.
4. Подстанция № 110 «Рублево», г. Москва, Рублевское ш., д. 149-Б (пос. Рублево)
5. Обособленное подразделение «Мобильные ГТЭС-Юг», Краснодарский край, г. Новороссийск, ул. Дзержинского, д. 140.
6. Обособленное подразделение ОАО «Мобильные газотурбинные электрические станции», г. Москва, Волгоградский проспект, д. 47 (по месту фактического нахождения до 31.12.2013).
7. Подстанция № 555 «Игнатово», Московская область, Дмитровский р-н., г. Дмитров, Ковригинское шоссе, вблизи ПС №555 «Игнатово».
8. Обособленное подразделение «Мобильные ГТЭС Тыва», Республика Тыва, г. Кызыл, ул. Кочетова, д.1.
9. Обособленное подразделение «Мобильные ГТЭС Хакасия», Республика Хакасия, г. Саяногорск, ул. Индустриальная, д. 57.
10. Обособленное подразделение «Мобильные ГТЭС Сочи», Краснодарский край, г. Сочи, ул. Ульянова, д. 80/1.
11. Обособленное подразделение «Мобильные ГТЭС Калининград», Калининградская область, г. Калининград, Правая набережная, д. 10.а.

Обособленные подразделения не выделяются на отдельный баланс, не имеют расчетного счета и не обладают правами юридического лица.

Учет по обособленным подразделениям организуется в централизованной форме – все работы по учету сосредоточены в центральной бухгалтерии.

По состоянию на 31.12.2013 г. структура ОАО «Мобильные ГТЭС» выглядит следующим образом:



Списочная численность персонала Общества по состоянию на 31 декабря 2013 года составила 336 человек.

Всю вырабатываемую электроэнергию электростанции ОАО «Мобильные ГТЭС», реализуют на оптовом рынке электроэнергии (мощности) (ОРЭ), порядок функционирования которого определяют правила и регламенты.

Оптовый рынок электрической энергии и мощности (ОРЭМ), в соответствии с Федеральным законом №35-ФЗ от 23.03.2003 «Об электроэнергетике», представляет собой сферу обращения особых товаров - электрической энергии и мощности - в рамках Единой энергетической системы России в границах единого экономического пространства Российской Федерации.

Правовые основы функционирования оптового рынка устанавливаются Федеральным законом «Об электроэнергетике», а также Правилами оптового рынка электрической энергии и мощности, установленными Правительством Российской Федерации, нормативными правовыми актами федеральных органов исполнительной власти, предусмотренных правилами оптового рынка.

Торговля на оптовом рынке электроэнергии и мощности осуществляется в соответствии с договором о присоединении к торговой системе и регламентами оптового рынка, разрабатываемых НП «Совет рынка» – саморегулируемой организацией участников оптового рынка.

II. Учетная политика

Настоящая бухгалтерская отчетность ОАО «Мобильные ГТЭС» подготовлен на основе учетной политики, утвержденной Генеральным директором Общества Приказом от 28.12.2012 №998 «Об учетной политике на 2013 год». В учетной политике ОАО «Мобильные ГТЭС» сформулированы основные принципы ведения бухгалтерского учета Общества в 2013 году.

2.1 Основные положения

ОАО «Мобильные ГТЭС» (далее по тексту «Общество») установило организацию, форму и способы ведения бухгалтерского учета на основании действующих нормативных документов: Федерального закона от 06.12.2011 N 402-ФЗ "О бухгалтерском учете", Положения по ведению бухгалтерского учета и бухгалтерской отчетности в Российской Федерации, утвержденного Приказом Министерства финансов Российской Федерации от 29.07.1998 N 34н, Положения по бухгалтерскому учету "Учетная политика организаций", утвержденного приказом Министерства финансов Российской Федерации от 06.10.2008 N106н, Плана счетов бухгалтерского учета финансово-хозяйственной деятельности организаций и Инструкции по его применению, утвержденных приказом Министерства финансов Российской Федерации от 31.10.2000 N 94н, Приказа Министерства финансов Российской Федерации от 02.07.2010 N 66н "О формах бухгалтерской отчетности организаций", а также иных нормативных документов в области бухгалтерского учета.

2.2 Активы и обязательства в иностранной валюте

Учет имущества, стоимость которого выражена в иностранной валюте и приобретаемого в процессе деятельности Общества, осуществляется в соответствии с ПБУ 3/2006 «Учет активов и обязательств, стоимость которых выражена в иностранной валюте», утвержденным Приказом Минфина России от 27.11.2006 №154н с дополнениями и изменениями.

Обществом установлено, что пересчет стоимости денежных знаков в кассе организации, средств на банковских счетах (банковских вкладах), денежных и платежных документов, краткосрочных ценных бумаг, средств в расчетах (включая по заемным обязательствам) с юридическими и физическими лицами (за исключением средств полученных и выданных авансов и предварительной оплаты, задатков), выраженных в иностранной

валюте, в рубли производится на дату совершения операции в иностранной валюте, а также на каждую отчетную дату.

2.3 Краткосрочные и долгосрочные активы и обязательства

В бухгалтерском балансе активы и обязательства отнесены к краткосрочным, если срок обращения (погашения) их не превышает 12 месяцев после отчетной даты. Все остальные активы и обязательства представлены как долгосрочные.

2.4 Учет основных средств

Учет основных средств в Обществе ведется в соответствии с Положением по бухгалтерскому учету «Учет основных средств» ПБУ 6/01, утвержденным приказом Минфина РФ от 30.03.01. № 26н с изменениями и дополнениями.

В составе основных средств отражаются активы, в отношении которых выполняются условия, предусмотренные в пункте 4 раздела I Положения по бухгалтерскому учету «Учет основных средств» ПБУ 6/01.

Объекты, отвечающие условиям, предъявляемым к активам, относящимся к основным средствам стоимостью менее 40 000 рублей за единицу, учитываются в составе материально-производственных запасов и списываются по мере отпуска в производство.

Объекты основных средств, введенные в эксплуатацию до 01.01.2011 с первоначальной стоимостью за единицу в пределах от 20 000 до 40 000 рублей списываются на затраты путем равномерного начисления амортизации в течение оставшегося срока их полезного использования.

По завершении работ по достройке, дооборудованию, реконструкции, модернизации объекта основных средств затраты, учтенные на счете учета вложений во внеоборотные активы, увеличивают первоначальную стоимость этого объекта основных средств и списываются в дебет счета учета основных средств. В случаях улучшения (повышения) первоначально принятых нормативных показателей функционирования объекта основных средств, в результате проведенной реконструкции или модернизации, Обществом пересматривается срок полезного использования по этому объекту.

В отчетности основные средства показаны по первоначальной стоимости за минусом суммы амортизации, накопленной за время эксплуатации.

Амортизация по объектам основных средств начисляется линейным способом, исходя из сроков полезного использования этих объектов, определенных в соответствии с Классификацией основных средств, включаемых в амортизационные группы, утвержденной Постановлением Правительства РФ от 01 января 2002 года № 1.

Затраты на ремонт основных средств учитываются по фактическим затратам, не образуя ремонтный фонд.

2.5 Учет финансовых вложений

Бухгалтерский учет финансовых вложений ведется на счете «Финансовые вложения» в соответствии с Положением по бухгалтерскому учету «Учет финансовых вложений» ПБУ 19/02, утвержденным Приказом Минфина РФ от 10.12.2002 № 126н с изменениями и дополнениями.

Такого рода финансовые вложения, как депозитные вклады, учитываются Обществом на счетах 55.03 «Депозитные счета», 55.23 «Депозитные счета в валюте» обособленно.

Проценты, подлежащие получению за предоставление в пользование денежных средств, учитываемых на указанных выше счетах, отражаются в составе внереализационных доходов, исходя из установленных по каждому виду финансовых вложений обязательств доходности и срока действия такого обязательства ежемесячно на последнее число каждого месяца, а также на дату прекращения договора (или на дату досрочного расторжения договора).

Резерв под обесценение финансовых вложений не создается, за исключением случаев возникновения ситуаций, в которых может произойти обесценение финансовых вложений.

Наличие обесценения финансовых вложений по депозитным вкладам в кредитных организациях признается в случае, если собственные средства кредитной организации, рассчитанные в порядке, определенном законодательством Российской Федерации по Форме №0409134, на протяжении трех лет подряд (включая текущий год) имеют отрицательную динамику.

Общество производит проверку на обесценение финансовых вложений по состоянию на 31 декабря отчетного года при наличии признаков обесценения.

2.6 Материально-производственные запасы

Бухгалтерский учет материально-производственных запасов осуществляется в соответствии с ПБУ 5/01, утвержденным приказом Минфина России от 09.06.2001 № 44н с изменениям и дополнениями.

Единицей учета МПЗ принимается номенклатурный номер.

Материально-производственные запасы оценены в сумме фактических затрат на момент их приобретения.

Учет материальных ценностей производится на счете «Материалы», без использования счетов «Заготовление и приобретение материальных ценностей» и «Отклонение в стоимости материальных ценностей».

Оценка материально-производственных запасов при отпуске в производство и ином выбытии производится по среднескользящей оценке. Среднескользящая оценка определяется как средняя стоимость сырья и материалов непосредственно в момент их оприходования, при этом в расчет средней оценки включаются количество и стоимость материально-

производственных запасов на начало месяца и все поступления до момента отпуска.

Инвентарь, инструмент, хозяйственные принадлежности со сроком службы менее одного года и спецодежда учитываются в составе материально-производственных запасов на счете «Материалы».

Материально-производственные запасы в прошедшем году в залог не передавались.

2.7 Незавершенное производство и готовая продукция

По состоянию на 31.12.2013 года остатков незавершенного производства и готовой продукции по основному производству — производство электроэнергии и мощности Общество не имеет ввиду специфики деятельности.

2.8 Расходы будущих периодов и оценочные обязательства на предстоящие расходы

Затраты, произведенные Обществом в отчетном периоде, но относящиеся к следующим отчетным периодам, отражаются в бухгалтерском балансе в соответствии с условиями признания активов, установленными нормативным правовыми актами по бухгалтерскому учету и подлежат списанию в порядке, установленном для списания стоимости активов данного вида.

Расходы будущих периодов признаются в том отчетном периоде, в котором они возникают исходя из условий сделок (по сделкам с конкретным сроком исполнения). К расходам, произведенным в данном отчетном периоде, но потребляемым Обществом в своей деятельности в течение определенного периода, относятся следующие расходы:

- расходы, связанные с выполнением договоров строительного подряда, понесенные в связи с предстоящими работами (п. 16 ПБУ 2/2008 "Учет договоров строительного подряда")
- платежи за предоставленное право использования результатов интеллектуальной деятельности или средств индивидуализации, производимые в виде фиксированных разовых платежей (п. 39 ПБУ 14/2007)
- иные расходы, которые отвечают критериям расходов будущих периодов (п. 19 ПБУ 10/99)

Расходы будущих периодов, указанные выше списываются равномерно в течение периода, к которому они относятся. Продолжительность такого периода определяется в момент принятия расходов будущих периодов к бухгалтерскому учету исходя из условий сделок, а также исходя из срока, в течение которого ожидается получение экономических выгод (дохода).

Расходы, по которым невозможно определить срок их полезного использования, учитываются с учетом принципа равномерности признания

расходов, т.е. списываются на затраты равномерно в течение срока, который Общество устанавливает самостоятельно и утверждает приказом Генерального директора Общества.

Сальдо счета 97 "Расходы будущих периодов" отражается по следующим строкам бухгалтерской отчетности:

- по неисключительным правам (лицензиям) на использование компьютерных программ (фиксированных разовых платежей), если срок использования программы с даты составления отчетности до даты окончания использования данной программы составляет более 12 месяцев по строке 1190 "Прочие внеоборотные активы";

- по неисключительным правам (лицензиям) на использование компьютерных программ (фиксированных разовых платежей), если срок использования программы с даты составления отчетности до даты окончания использования данной программы составляет 12 месяцев и меньше по строке 1260 «Прочие оборотные активы»;

- по расходам на предстоящие работы по договору строительного подряда по строке 1210 "Запасы";

- по иным расходам, которые отвечают критериям расходов будущих периодов со сроком отнесения на расходы Общества не более 12 месяцев - по строке 1260 «Прочие оборотные активы».

Обществом создаются резервы на предстоящую оплату отпусков работников, признавая оценочное обязательство.

Расчет ежемесячных отчислений в резерв производится с учетом взносов на обязательное пенсионное (социальное, медицинское) страхование и страхование от несчастных случаев и профзаболеваний;

Расходы на формирование оценочного обязательства предстоящих расходов на оплату отпусков относятся на счета учета расходов на оплату труда соответствующих категорий работников. Оценочное обязательство на предстоящие расходы на оплату отпусков создаются по каждому работнику на последнее число каждого месяца исходя из количества дней неиспользованного отпуска.

Если работник имеет право на дополнительные дни отпуска, то сумма резерва рассчитывается с учетом этих дней.

2.9 Дебиторская и кредиторская задолженность

Дебиторская и кредиторская задолженность определена исходя из цен, установленных договорами между Обществом и его контрагентами. Обществом создается резерв по сомнительным долгам. Сомнительной признается задолженность, которая не погашена или с высокой степенью вероятности не будет погашена в сроки, установленные договором и не обеспечена соответствующими гарантиями. Резерв по сомнительным долгам создается и корректируется на основе результатов ежеквартально проводимой инвентаризации дебиторской задолженности Общества. Величина его определяется отдельно по каждому сомнительному долгу в

зависимости от финансового состояния (платежеспособности) должника и оценки вероятности погашения долга полностью или частично.

В Обществе приняты следующие принципы начисления резерва:

Период просрочки платежа, дни	Резерв, %
Свыше 90 дней	100
От 45 до 90 дней	50
Менее 45 дней	Резерв не создается

Задолженность непогашенная в сроки, установленные договорами и не обеспеченная соответствующими гарантиями или иными способами, показывается в балансе за вычетом сформированного резерва.

2.10 Уставный, добавочный и резервный капитал

Уставный капитал Общества по состоянию на 31.12.2013 г. составляет 9 397 920 тыс. руб. и состоит из 21 358 909 300 штук обыкновенных именных акций одинаковой номинальной стоимостью 44 (Сорок четыре) копейки каждая.

Изменений Уставного капитала в прошедшем году не производилось. Резервный капитал в отчетном периоде образован не был.

2.11 Признание доходов и расходов

Учет доходов ведется в соответствии с Положением по бухгалтерскому учету ПБУ 9/99 «Доходы организации», утвержденного Приказом Минфина РФ от 06.05.99 № 32н с изменениями и дополнениями.

Выручка от продажи товаров, продукции, работ, услуг признается по мере реализации товаров, продукции, выполнения работ, оказания услуг.

Выручка отражается в бухгалтерской отчетности за минусом налога на добавленную стоимость, таможенных пошлин и скидок, предоставленных покупателям.

Доходами от обычных видов деятельности следует считать доходы от:

- производства электроэнергии;
- передачи мощности;
- прочих видов промышленной продукции, работ, услуг;
- прочих видов непромышленных работ, услуг.

Прочими видами деятельности, учет доходов по которым ведется на счете 90 «Продажи» может быть деятельность, предусмотренная в Уставе, доходы от которой Общество будет получать в рамках заключенных договоров.

Доходы и расходы по договорам на строительство, длительность выполнения которых составляет более одного отчетного года (долгосрочный

характер) или сроки начала и окончания которых приходятся на разные отчетные годы, Общество определяет способом «по мере готовности».

Остальные виды доходов относятся к прочим и отражаются на счете 91.1 «Прочие доходы».

В составе прочих доходов Общества также признаются:

- поступления от продажи основных средств и иных активов;
- проценты, полученные за предоставление в пользование денежных средств Общества, проценты за пользование банком денежных средств, находящихся на счете Общества в этом банке, а также проценты по приобретенным процентным или дисконтным векселям третьих лиц. Общество отражает данные доходы в Отчете о финансовых результатах по строке 2320 «Проценты к получению»;

- прочие доходы.

Прочие доходы и связанные с ними расходы, возникающие в результате одного и того же или аналогичного по характеру факта хозяйственной деятельности показываются в отчете о финансовых результатах развернуто.

Учет расходов организации ведется в соответствии с приказом Минфина РФ от 06.05.99г. №33н ПБУ 10/99 «Расходы организации» с дополнениями и изменениями.

Расходы Общества подразделяются на расходы по обычным видам деятельности и прочие расходы.

Расходы на производство продукции должны быть отражены в бухгалтерском учете в том отчетном периоде, когда они произведены.

В том же периоде расходы на производство признаются себестоимостью реализованной продукции в отчете о финансовых результатах.

Учет расходов на производство, калькулирование себестоимости основной продукции (электроэнергии и мощности), ведется по калькуляционному варианту с распределением затрат на прямые и косвенные и подсчетом сокращенной производственной себестоимости продукции без учета общехозяйственных расходов. Общепроизводственные расходы ежемесячно списываются как управленческие в полном размере на результат финансово-хозяйственной деятельности с распределением по основным и прочим видам деятельности пропорционально объему выпуска продукции (выполнения работ/оказания услуг).

Учет расходов на производство прочей продукции (энергетических объектов для продажи, а также прочих объектов) ведется с использованием позаказного метода калькулирования себестоимости. Себестоимость единицы продукции рассчитывают по сумме фактических затрат на производство продукции, а объектом калькулирования являются конкретное изделие, партия или множество отдельных продуктов (услуг), называемых заказом. Заказ открывается на основании договора с заказчиком или покупателем.

К прямым затратам на заказ относится стоимость комплектующих частей оборудования, подлежащих монтажу а также расходы на их приобретение, стоимость прочих материалов, расходы на приобретение работ и услуг производственного характера, выполняемых сторонними организациями (предпроектное обследование, проектные работы, затраты на оплату работ по монтажу, пуско-наладке, затраты на оплату транспортных услуг, хранения оказываемых сторонними организациями), затраты на оплату труда персонала, непосредственно участвующего в процессе производства, обязательное пенсионное страхование, обязательное медицинское страхование, обязательное социальное страхование на случай временной нетрудоспособности, обязательное социальное страхование от несчастных случаев на производстве и профессиональных заболеваний, начисленные на указанные суммы расходов на оплату труда.

Прямые и общепроизводственные расходы, в рамках одного заказа распределяются по конкретным наименованиям продукции пропорционально стоимости комплектующих оборудования.

В составе прочих расходов Общества признаются:

- расходы, связанные с выбытием и прочим списанием основных средств, иных активов;
- убытки прошлых лет, признанные в отчетном году;
- прочие расходы.

III. Раскрытие существенных показателей отчетности.

По Бухгалтерскому балансу :

3.1 Основные средства (строка 1150)

Наименование показателя	Период	Первоначальная стоимость (тыс.руб.)	Амортизация (тыс. руб.)	Балансовая стоимость (тыс.руб.)
Машины и оборудование (кроме офисного)	за 2011 г.	5 681 217	906 482	4 774 735
	за 2012 г.	5 829 347	1 272 197	4 557 151
	за 2013 г.	5 834 930	1 614 503	4 220 427
Производственный и хозяйственный инвентарь	за 2011 г.	98 814	31 082	67 732
	за 2012 г.	99 817	45 207	54 610
	за 2013 г.	99 397	57 864	41 533
Другие виды основных средств	за 2011 г.	29 196	6 540	22 655
	за 2012 г.	39 162	10 847	28 315
	за 2013 г.	39 951	15 413	24 538
Офисное оборудование	за 2011 г.	18 721	10 162	8 560
	за 2012 г.	19 519	14 311	5 208
	за 2013 г.	23 053	17 595	5 458
Транспортные средства	за 2011 г.	20 940	15 708	5 232
	за 2012 г.	29 782	18 967	10 815
	за 2013 г.	32 312	22 360	9 952

ИТОГО	за 2011 г.	5 848 888	969 974	4 878 914
	за 2012 г.	6 017 627	1 361 529	4 656 098
	за 2013 г.	6 029 643	1 727 735	4 301 908

Доходы и расходы от выбытия основных средств отражены в отчете о финансовых результатах в составе прочих доходов и расходов.

Арендованные объекты основных средств отражаются за балансом по стоимости, указанной в договоре аренды.

3.2 Прочие внеоборотные активы (строка 1190)

В составе прочих внеоборотных активов отражены расходы будущих периодов со сроком списания более 12 месяцев после отчетной даты, незавершенные капитальные вложения.

Наименование показателя	Код	На 31 декабря 2013 г.	На 31 декабря 2012 г.	На 31 декабря 2011 г.
Прочие внеоборотные активы	1190	685 307	207 606	43 251
Незавершенные капитальные вложения всего, в том числе:	11901	676 274	199 292	33 951
Проект г.Владивосток о.Русский				212
Система видеонаблюдения офис ОАО "Мобильные ГТЭС"				730
Система информационного диспетчерского комплекса				33 009
Вспомогательное оборудование ПС № 220 кВ "Кирилловская"			127	
Мобильная модульная подстанция 110/10 кВ мощностью 25 МВА зав.№341200-0024			95 885	
Мобильная модульная подстанция 110/10 кВ мощностью 25 МВА зав.№341200-0025			95 827	
Модернизация АИИС КУЭ мобильных ГТЭС по договору №41012027 от 12.07.2012 с ОАО «Электроцентраладка»			7 453	
Газовая турбина FT8-3 MobilePac двухтопливная		610 479		
Контейнер ОПУ		63 813		
Техническое перевооружение топливоснабжения мобильных ГТЭС ПС «Игнатово»		991		
Техническое перевооружение топливоснабжения мобильных ГТЭС ПС «Пушкино»		991		

Прочие внеоборотные активы, в том числе:	11902	9 033	8 314	9 300
Расходы будущих периодов всего, в том числе:		8 842	8 143	9 129
Права пользования программными продуктами более 12 мес.		8 842	8 125	8 111
Проект электромобили			18	18
Проект размещение МГТЭС в г. Сочи				1000
Незаконченные операции по приобретению нематериальных активов, в том числе:		191	171	171
Бренд-бук ОАО «Мобильные ГТЭС»		191	171	171
ИТОГО		685 307	207 606	43 251

3.3 Запасы, в том числе: сырье, материалы и другие аналогичные ценности (строка 12101)

(тыс. руб.)

Наименование	на 31.12.2013 г.	на 31.12.2012 г.	на 31.12.2011 г.
Топливо, в том числе:	212 728	176 367	194 764
Топливо для реактивных двигателей марки ТС-1 ГОСТ 10227-86	147 852	108 262	125 602
Дизельное топливо	64 856	68 047	69 059
Прочие виды топлива	20	58	102
Обессоленная вода	246	54	1
Масло	4 788	5 889	6 841
Запасные части для основного генерирующего и вспомогательного оборудования	489 513	467 240	453 572
Комплектующие изделия, конструкция и детали	15 059	671 157	723 247
Кабинетские товары и прочие материалы для офиса	2 649	2 649	1 347
Специальная оснастка и специальная одежда, в том числе:	1 614	1 361	1 873
Специальная оснастка и специальная одежда на складе	1 125	693	1 059
Специальная оснастка и специальная одежда в эксплуатации	489	668	814
Материалы, отданные в переработку на сторону	12 749	-	1 209 191
Прочие материалы	3 673	2 174	4 950
ИТОГО	743 019	1 326 891	2 595 786

У Общества имеются значительные запасы топлива, запасных частей для генерирующего оборудования что обусловлено спецификой его деятельности.

3.4 Дебиторская и кредиторская задолженность (строка 1230)

Наименование задолженности	на 31.12.2013 (тыс. руб.)	на 31.12.2012 (тыс. руб.)	на 31.12.2011 (тыс. руб.)
Дебиторская задолженность по расчетам с поставщиками и подрядчиками, всего:	912 466	587 711	67 798
в т.ч.: сумма резерва по сомнительным долгам	-511	-7	-
ООО «АББ»	22 907	32 492	-
ООО «Сибирь-инжиниринг»	21 122	38 083	-
ООО «Строительная Компания Северо-Восток»	656 424	509 996	-
ОАО Институт «Энергосетьпроект»	-	3 000	-
"Эрнст энд Янг (СНГ) Б.В.", филиал в г. Москва	-	-	4 850
ООО "Демидург XXI века"	-	-	46 950
ООО "ГК ЭФЭСж"	197 938	-	-
Прочие	14 586	4 147	15 998
в т.ч.: сумма резерва по сомнительным долгам	-511	-7	-
Дебиторская задолженность по расчетам с покупателями и заказчиками, всего	2 071 608	186 586	60 822
в т.ч.: сумма резерва по сомнительным долгам	-31 581	-46 738	-40 194
ОАО "Мосэнергосбыт"	57 105	60 312	27 999
в т.ч.: сумма резерва по сомнительным долгам	-	-	-
ОАО "Нурэнерго"	-	19 280	19 280
в т.ч.: сумма резерва по сомнительным долгам	-	-19280	-19280

ОАО "Дагестанская энергосбытовая компания"	19 241	15 485	15 485
в т.ч.: сумма резерва по сомнительным долгам	-19 241	-15 485	(11 364)
ОАО "НЭСК"	2 771	992	7 383
в т.ч.: сумма резерва по сомнительным долгам	-	-	-
ЗАО "ЦФР"	2 886	51 091	6 813
в т.ч.: сумма резерва по сомнительным долгам	-1 512	-606	(4 250)
ОАО "Севкавказэнерго"		3 774	3 774
в т.ч.: сумма резерва по сомнительным долгам		-3 774	-773
ОАО "РУСАЛ Саяногорск"	339	878	3 502
в т.ч.: сумма резерва по сомнительным долгам		-	-
ОАО "Кубаньэнергосбыт"	6 668	2 723	3 391
в т.ч.: сумма резерва по сомнительным долгам		-	-
ОАО "Нижноватомэнергосбыт"	2 812	2 812	2 617
в т.ч.: сумма резерва по сомнительным долгам	(2 812)	(2 617)	(1 821)
ОАО «Ингушэнерго»	1 967	1 629	1 629
в т.ч.: сумма резерва по сомнительным долгам	-1 967	-1 629	-568
ООО «Русэнергосбыт»	4 089	3 722	1 356
в т.ч.: сумма резерва по сомнительным долгам	-	-	-
ОАО «ФСК ВЭС»	211	45 631	-
в т.ч.: сумма резерва по сомнительным долгам		-	-